



MÉDECINE VÉTÉRINAIRE



FACULTÉ DES SCIENCES

La santé de l'homme par **la santé de l'animal**

Entre médecine, biologie, agronomie et pharmacie, la médecine vétérinaire a pour objet la santé collective et individuelle des animaux de rente et de compagnie, ainsi que ses implications sur l'environnement et la santé humaine.

La médecine vétérinaire du XXI^e siècle a le privilège de relever des défis passionnants. Les maladies animales sont diagnostiquées et traitées avec de plus en plus de précision grâce aux techniques médicales modernes. Les vétérinaires sont à la pointe de la gestion des problèmes de santé publique et de la surveillance des maladies contagieuses. Ils sont aussi un fer de lance de la recherche biomédicale humaine et animale.

La médecine vétérinaire est en ce sens un maillon indispensable de la santé mondiale.

La formation en **médecine** **vétérinaire**

Les atouts de la formation à l'UNamur

- Dès le premier bloc, vous êtes en contact direct avec l'animal.
- Vous exploitez vos compétences dans la ferme pédagogique du département vétérinaire qui a d'ailleurs noué des collaborations privilégiées avec d'autres acteurs de la formation.
- Des contacts réguliers avec les équipes de chercheurs des différents laboratoires enracinent votre formation de bachelier dans ce monde fascinant où se développe la connaissance.
- Votre formation est accompagnée d'une réflexion sur les implications des sciences et de leur pratique et fait de vous des vétérinaires aussi soucieux des propriétaires que de leurs animaux.

CE QU'EN DISENT LES ÉTUDIANTS !

« Tout est proche à l'UNamur, on peut passer d'une Faculté à l'autre en quelques minutes. En VT, on a notre propre salle de dissection. La première dissection est une étape importante dans la vie des vétérinaires : on réalise si on est fait pour ce métier ou non. Les études nous permettent de grandir, d'assumer plus de responsabilités et de devenir autonomes pour exercer notre futur métier. Je n'ai presque pas envie de les quitter tellement je m'y sens bien ! »

Emeline, étudiante



Médecins des animaux et experts

En tant que vétérinaires, vous observez et diagnostiquez l'état de santé, de bien-être et de stress de l'animal pour adopter le meilleur traitement.

En plus de soigner l'animal, vous intervenez comme spécialistes de la relation homme-animal pour conseiller les propriétaires en matière d'éducation, de prévention des maladies, d'alimentation et d'utilisation des médicaments.

Finalement, vous mettez vos connaissances au service de problèmes réels et vous prenez vos décisions avec un esprit critique, scientifique et sensible à l'éthique à l'égard des animaux et de leurs propriétaires.

VOUS PARTEZ SUR DE BONNES BASES...

- * vous êtes passionnés par les animaux et vous avez un excellent contact avec eux ;
- * vous vous sentez à l'aise dans les matières scientifiques ;
- * vous avez l'esprit ouvert aux sciences du vivant.

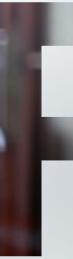
Le bachelier en **médecine** **vétérinaire**

La formation en médecine vétérinaire à Namur repose à la fois sur l'acquisition et l'application des connaissances et sur un contact régulier avec l'animal.

Le premier bloc vise à développer un socle scientifique solide et à découvrir l'animal (comprendre son comportement et étudier sa morphologie).

Par la suite, vous poursuivez l'apprentissage des disciplines fondamentales (biochimie, microbiologie, génétique...). De nombreux cours sont tournés vers l'animal comme l'anatomie du système locomoteur et des organes (splanchnologie), ainsi que leur formation (embryologie). Vous étudiez également la physiologie des différents systèmes (respiratoire, cardiovasculaire, reproducteur, digestif, nerveux...).

Enfin, un cours d'éthologie appliquée permet d'aborder les troubles du comportement des animaux domestiques, la relation homme-animal, les notions de bien-être et de stress.



PRIMAIRE VÉTÉRAIRE

Exemple d'horaire type

	LUNDI	MARDI	MERCREDI	JEUDI	VENDREDI
8.30	COURS	COURS	REMÉDIATION	COURS	COURS
		TRAVAUX PRATIQUES		COURS	COURS
12.45	COURS			COURS	COURS
14.00		COURS	COURS	TRAVAUX PRATIQUES	TRAVAUX PRATIQUES
			COURS		
18.10					

Cette grille représente un exemple de la charge horaire moyenne en premier bloc de bachelier. Les travaux pratiques et les exercices organisés en petits groupes ne sont pas donnés toute l'année ou toutes les semaines.

De la théorie... au service de la pratique

Participation aux soins, agnelages, laboratoires de dissection, imagerie médicale, apprentissage par problème en équipes cliniques... tout est mis en œuvre pour favoriser votre maîtrise des concepts et développer votre pratique au contact des animaux.

Travaux pratiques et soins à la ferme didactique de l'Université

Dès la première année, vous avez la possibilité d'établir le lien entre la théorie et la pratique grâce à un contact régulier et encadré avec différentes espèces animales. Vous apprenez à les observer, les manipuler et à comprendre leur comportement.

À la ferme didactique, vous participez aux agnelages et vous prodiguez des soins aux nouveau-nés et vous assistez au suivi d'un grand troupeau.

Au laboratoire, des séances de dissection, de simulation de chirurgie, d'imagerie médicale, d'apprentissage par problèmes, d'anatomie topographique... illustrent les cours d'anatomie, d'embryologie et de splanchnologie. Les séances pratiques vous font découvrir divers aspects de la physiologie animale; par exemple, les groupes sanguins, la coagulation sanguine, l'électrocardiogramme, la médecine sportive.

**LA FERME
DIDACTIQUE DE
FAULX-LÈS-TOMBES,
UNE INFRASTRUCTURE
D'EXCEPTION DÉDIÉE À
L'ENSEIGNEMENT !**

BOX
6





TRAVAIL DE FIN DE CYCLE ET ÉTUDIANT-CHERCHEUR

Grâce à l'analyse d'une question scientifique, vous développez un esprit scientifique et critique, essentiel dans la prise de décision médicale.

Ce travail peut prendre la forme d'une étude bibliographique ou de recherche. Vous obtenez alors le statut d'étudiant-chercheur. Vous prenez part à l'écriture des protocoles, à la collecte des données, à leur analyse, à la publication des résultats dans des revues scientifiques et à leur communication lors de congrès.

Activités en groupe et clinique en équipe

Dans des groupes constitués d'étudiants d'années différentes, vous découvrez l'animal de façon plus pratique, sous la supervision des plus anciens qui remplissent le rôle de tuteurs. Au départ de cas cliniques réels, vous découvrez votre futur métier, mais aussi l'esprit d'équipe, la flexibilité et l'autocritique.

Séminaires interdisciplinaires

Conférences et débats vous confrontent aux enjeux de la société aux rôles que les vétérinaires peuvent y jouer.

Les questions, telles que le bien-être de l'animal de rente, les droits des animaux, les épidémies d'origine animale, les catastrophes naturelles... concernent à la fois le vétérinaire et la société.

Travaux dirigés intégrés


Grâce à la collaboration d'enseignants, des activités intégrées vous permettent de faire le lien entre les différentes matières (physiologie et chimie, neuroanatomie, splanchnologie...).

Stages zootechniques

Vous avez également la possibilité de réaliser des stages zootechniques en ferme ou en entreprise.

Le programme

Étudiants inscrits à partir de 2026-2027

	CRÉDITS / BLOCS		
	1 <small>1^{ER} QUAD.</small>	2 <small>2^E QUAD.</small>	3
SCIENCES FONDAMENTALES			
Physique expérimentale	6	6	
Chimie générale et organique	7	5	
Chimie et physique du vivant		3	
SCIENCES DU VIVANT			
Biologie générale	4		
Biologie animale		5	
Biochimie		4	
Biochimie des animaux domestiques			7
Génétique appliquée à la médecine vétérinaire			6
Physiologie animale			9
Nutrition			4
Immunologie			4
MORPHOLOGIE			
Anatomie	2		9
Cytologie	2		
Histologie		3	7
Animal ethnography (partial e-learning) 		5	
Aspects réglementaires de la pratique vétérinaire (radioprotection et signalement)			2
Embryologie et splanchnologie des animaux domestiques			9
Cliniques en équipe		2	2
INTERACTIONS ANIMAL-ENVIRONNEMENT			
Éthologie des animaux domestiques et éthologie appliquée	4		2
Écologie appliquée aux animaux domestiques (e-learning)			4
Microbiologie et parasitologie			9
Épidémiologie et EBM			4
Biosécurité (e-learning)			2
Pharmacologie générale			3
Denrées alimentaires			3
Stage d'immersion professionnelle			2

	CRÉDITS / BLOCS		
	1 1 ^{ER} QUAD.	2 2 ^E QUAD.	3
CULTURE ET PRATIQUES SCIENTIFIQUES			
Enquêtes socioprofessionnelles	2		
Biostatistique		4	
Éthique de la relation homme-animal		3	
Séminaires interdisciplinaires			2
Analyse et défense d'une question scientifique (travail personnel)			4
COURS AU CHOIX			
Un cours au choix en bloc 3			
Stage de zootechnie			2
Stage au centre de recherches ovines			
Tutorat			
TOTAL DES CRÉDITS	60	60	60
ACTIVITÉS COMPLÉMENTAIRES AU CHOIX			
Activités d'enseignement supplémentaires, facultatives, accessibles sous réserve de l'accord du jury en bloc 2 et 3			
Tutorat		2	
Stage de zootechnie		2	
Stage au centre de recherches ovines		2	
Gestion avancée des données en sciences de la vie		2	
Data analysis in life sciences 🇬🇧		2	
One Health : une seule santé			3
Psychologie			2
Projet pédagogique			3
Projet de développement			3
Stage scientifique pluridisciplinaire de terrain			3
Applied english 🇬🇧			2
Étudiant chercheur 🇬🇧			2
Research student 🇬🇧			2
Participation à l'information scientifique des vétérinaires praticiens			2



LA PRÉSENTATION OFFICIELLE ET DÉTAILLÉE (volumes horaires, nombre de crédits, répartition par quadrimestre et description de tous les cours) est disponible sur le site web : www.unamur.be/sciences/etudes/veterinaire

Conditions d'accès



Pour être admis aux études de bachelier en médecine vétérinaire, vous devez être titulaires d'un diplôme dont vous trouverez la liste sur le site des inscriptions.

www.unamur.be/inscription

Outre les conditions générales reprises sur le site des inscriptions, l'accès aux études de bachelier en médecine vétérinaire sera conditionné, **à partir de 2027**, au classement en ordre utile déterminé lors d'un concours d'entrée unique pour l'ensemble des universités de la Fédération Wallonie-Bruxelles.



Par ailleurs, pour les étudiants non-résidents une procédure d'inscription particulière est mise en place. Vous trouverez tous les détails sur le site des inscriptions.

www.unamur.be/inscription

Préparation au concours d'entrée

L'Université de Namur vous propose, à partir du début du mois de novembre, des cours préparatoires au concours d'entrée en médecine vétérinaire.

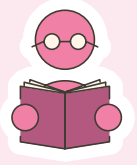
Ces cours sont consacrés à la **révision** des quatre matières scientifiques (mathématiques, physique, chimie et biologie), et à une préparation de la partie « Communication et analyse critique de l'information ».

Ces cours sont aussi conçus pour vous apprendre à maîtriser les techniques spécifiques de ce type d'épreuve basée sur des QCM (questions à choix multiples). Pratiquement, dans chaque discipline, le programme comporte de nombreuses occasions de vous exercer à ce type de questions et un module est consacré à la manière de se préparer et de répondre à des QCM.

Ce programme est évidemment une aide non obligatoire qui demande par ailleurs un investissement personnel pour vous préparer au concours. Pour une information complète sur les programmes et/ou pour vous inscrire à ces cours :



www.unamur.be/etudes/cours-prepa



Le concours et après ?

Si vous êtes classés en ordre utile au concours

Vous pouvez suivre le programme des 60 premiers crédits du bachelier en médecine vétérinaire et présenter les examens selon les règles suivies pour toutes les filières : en janvier, juin et si nécessaire août. Trois sessions d'examens sont donc organisées pour vous permettre de faire la preuve de votre maîtrise des matières.

En janvier, vous présentez les examens sur les cours du premier quadrimestre. En cas d'échec, vous pouvez représenter l'examen concerné en juin et/ou en août. Trois chances donc pour réussir, mais uniquement pour les cours du premier quadrimestre du bloc des 60 premiers crédits. Par la suite, tout examen échoué à la session de janvier ou de juin est automatiquement reporté à la session d'août.

Selon le choix des professeurs, les examens peuvent faire l'objet d'une évaluation écrite ou orale. Les modalités d'évaluation sont précisées lors du premier cours et sont détaillées sur le site web de l'université.

Si vous n'êtes pas classés en ordre utile au concours

Après la communication des résultats du concours, vous aurez la possibilité de rencontrer individuellement des professeurs et/ou des conseillers aux études pour vous aider à clarifier votre projet et à poser le choix le plus approprié.

Mais, pour éviter d'envisager un nouveau choix d'études dans la précipitation à la veille de la rentrée académique, le mieux est certainement de préparer cette éventualité avant de connaître vos résultats. Et pourquoi ne pas le faire dès à présent ?

Info études est à votre disposition pendant toute l'année, y compris les vacances scolaires, pour examiner avec vous les différentes possibilités.



www.unamur.be/etudes/
info-etudes@unamur.be
 081/72 50 30



Si vous avez choisi de présenter à nouveau le concours l'année suivante et que vous êtes cette fois admis en bachelier de médecine vétérinaire, vous pourrez valoriser certains crédits obtenus dans des formations alternatives.

C'est vrai en particulier si vous avez choisi de vous inscrire au bachelier en sciences biologiques à l'Université de Namur. Les modalités pratiques sont disponibles auprès d'Info études et sur le site web de la Faculté.



Pour vous aider à réussir

Vos méthodes sont-elles adaptées ?

Pour réussir le bloc 1, vous devez développer des stratégies efficaces.

Des séances de méthodes de travail sont organisées pour vous familiariser avec les techniques d'apprentissage à l'université :

- prendre des notes claires et complètes ;
- résumer et synthétiser les matières ;
- comprendre les matières en profondeur ;
- mémoriser des quantités importantes d'information ;
- gérer votre temps en période de cours et de blocus ;
- organiser votre travail ;
- anticiper les exigences des enseignants.

De plus, si vous rencontrez des difficultés dans votre méthode d'étude, la Cellule Interfacultaire d'Appui Pédagogique vous propose un suivi individuel. Tout au long de l'année, un conseiller est à votre disposition pour faire le point sur vos méthodes et techniques d'étude et vous aider à les améliorer.



Et si vous rencontrez des difficultés ?

L'UNamur vous propose des séances de remédiation intégrées dans votre horaire et l'aide individualisée d'un coach.

Dès la première semaine de cours et pendant toute votre première année, des séances de remédiation sont organisées et intégrées à votre formation : c'est l'opération « Tremplin ».

Les délégués de cours relayent auprès des enseignants les difficultés que vous rencontrez. Des séances de remédiation et d'exercices sont alors proposées pour les contenus de cours moins bien compris par les étudiants. Concrètement, chaque mercredi, une partie de la matinée est consacrée à la révision des principales matières scientifiques et à la méthodologie du travail universitaire. Dès le début de l'année, vous pouvez également bénéficier d'une aide personnalisée. Un coach vous guide dans vos études en vous proposant un service d'écoute, de conseil, d'interprétation des résultats, et vous réoriente vers d'autres personnes ressource.

Comment vous préparer aux examens ?

Étudier régulièrement, acquérir de bonnes méthodes, mais aussi connaître les exigences des professeurs et leur manière d'interroger.

En bloc 1, des évaluations formatives sont organisées début novembre. et des interrogations écrites sont organisées dans trois matières principales. Vous recevez votre copie corrigée et les enseignants expliquent ensuite oralement les réponses attendues à leurs questions et les critères de notation utilisés.

Ces tests n'interviennent pas dans les notes qui seront attribuées en fin d'année. Il s'agit uniquement d'un outil de formation pour vous rendre compte du niveau d'exigence des enseignants et juger de l'efficacité de votre travail. Une aide personnalisée, ou en petits groupes, vous est alors proposée pour analyser les résultats obtenus à ces évaluations formatives, discuter de votre méthode de travail ou approfondir certaines parties de matières.



Après le bachelier

Après obtention du diplôme de bachelier en médecine vétérinaire, vous avez accès au master en médecine vétérinaire. Ce second cycle peut être suivi à l'Université de Liège, l'Université de Gand ou toute autre université en Europe et donne accès à la pratique de la médecine vétérinaire.

Le diplôme de master délivré en Belgique est valable dans toute l'Europe. L'expertise belge est reconnue et les vétérinaires trouvent facilement de l'emploi à l'étranger. Ils peuvent y pratiquer leur métier dans le contexte professionnel, familial ou géographique de leur choix : pratique conventionnelle, animaux sauvages dans les zoos et les réserves, coopération au développement...



Recherche

Unité de recherche vétérinaire intégrée

Cette unité, qui fait partie de l'Institut de Recherche NARILIS (Namur Research Institute of Life Sciences), rassemble et intègre le savoir-faire de chercheurs en anatomie, chirurgie, physiologie, microbiologie et éthologie autour d'un thème central : la pathobiologie de l'animal. Les questions posées vont de la molécule à l'animal. L'unité dispose de laboratoires et d'une station expérimentale. Divers projets de recherche sont abordés en infectiologie, que ce soit à l'échelle moléculaire ou à celle de l'animal. Des questions de cancérologie sont posées au départ du modèle de la maladie de Marek. La réponse innée antivirale y est étudiée par des approches in silico, in vitro et in vivo. L'ostéoarthrite et les maladies des disques intervertébraux sont étudiées dans un modèle ovin notamment au moyen de techniques d'imagerie de dernière génération. La problématique de l'intégration du chien dans la société est étudiée sous divers aspects : méthodes d'éducation canine, communication homme-chien, thérapies assistées par l'animal, bien-être animal, identification précoce de problèmes de comportements...

CHERCHE



Les professions

La profession vétérinaire permet d'exercer des activités passionnantes et variées. Les vétérinaires peuvent être des médecins des animaux de compagnie, des chevaux ou des animaux de ferme. Ils peuvent aussi assurer la guidance d'une entreprise agricole ou commerciale. Leur formation leur permet également de participer à la santé publique. Ils peuvent encore se consacrer à la recherche ou l'enseignement.

Les médecins

Les praticiens vétérinaires peuvent choisir de se consacrer à l'ensemble des espèces animales (praticien mixte) ou à certaines d'entre elles (activités canine, équine ou rurale). Ils peuvent aussi vouloir assurer une activité de généraliste ou, comme en médecine humaine, se spécialiser dans une discipline (imagerie médicale, chirurgie, ophtalmologie, dermatologie, médecine interne équine, reproduction des animaux de compagnie...). Un titre officiel de spécialiste peut être octroyé au terme d'une formation supplémentaire. Les vétérinaires ont cependant la grande chance de pouvoir exercer au plus haut niveau de technologie sans devoir détenir un diplôme de spécialiste.

PROF

Les experts

L'exercice libéral en clientèle rurale peut aller au-delà des soins apportés individuellement aux animaux et consister en l'apport de conseils à l'exploitante ou à l'exploitant (éleveur, engraisseur, producteur laitier...) sur les paramètres sanitaires (vermifugation, vaccination, utilisation des médicaments), écologiques (aménagement des locaux) et zootechniques (nutrition).

L'industrie alimentaire (abattoirs, magasins...) et pharmaceutique emploie des vétérinaires pour assurer les études de marché, les protocoles de recherche, la vente et le contrôle de la qualité des produits. Les vétérinaires peuvent aussi travailler dans des organismes officiels de santé publique (par exemple, l'agence fédérale pour la sécurité de la chaîne alimentaire). D'autres concentrent leur activité sur les techniques d'élevage (insémination, transfert d'embryons).

Le statut d'enseignant-chercheur

La formation en médecine vétérinaire ouvre les portes à la recherche fondamentale ou appliquée. La recherche s'effectue dans les laboratoires privés des firmes pharmaceutiques ou ceux des organismes publics (Institut Pasteur, Centre d'Étude et de Recherches Vétérinaires et Agrochimiques...) et des universités. Les vétérinaires peuvent aussi participer à la formation de base des étudiants dans les écoles vétérinaires, et à la formation continue des diplômés. D'autres enseignent les disciplines scientifiques dans le cycle supérieur.





Renseignements pratiques

Info études

Rue de Bruxelles 85 • B-5000 Namur

Permanences du mardi au vendredi de 9h à 13h
et le mercredi de 14h à 16h30.

Tél. : 081/72 50 30 • info.etudes@unamur.be
www.unamur.be/etudes/info-etudes



Service des inscriptions

Rue de Bruxelles 85 • B-5000 Namur

PERMANENCES

- * Téléphone : du lundi au vendredi, de 10h à 12h
- * Accueil : du lundi au vendredi, de 12h30 à 14h
- * Financabilité : le mercredi de 12h45 à 14h

Ces permanences sont élargies en période de rentrée académique.

Nous vous invitons à consulter les horaires sur le web avant votre passage.

Tél. : 081/72 40 17 | inscriptions@unamur.be
www.unamur.be/inscription



Service logements

Rue de Bruxelles 61 • B-5000 Namur

Permanences les lundis, mardis, jeudis et vendredis

- * de 11h à 13h, de septembre à juin
- * de 9h à 12h durant les vacances de printemps, en juillet et en août

Tél. : 081/72 50 82
www.unamur.be/campus/vivre/logements



Faculté des sciences

SECRÉTARIAT

Rue de Bruxelles 61 • B-5000 Namur
Mme A.-C. Casse, S. Duvivier
Tél. : 081/72 45 00
secretariat-sciences@unamur.be

SECRÉTARIAT DE MÉDECINE VÉTÉRINAIRE

Rue de Bruxelles 61 - 5000 Namur
M. Raffaele
Tél. : 081/72 43 76
secretariat.medvet@unamur.be
www.unamur.be/sciences



Vos rendez-vous

Cours ouverts

Une occasion de suivre une grande variété de cours de première année pour prendre le pouls de la vie étudiante.

Portes ouvertes

Deux demi-journées pour faire le plein d'informations sur les études et la vie à l'UNamur.

Cours préparatoires

Des cours adaptés à chaque programme pour réviser les matières du secondaire et découvrir l'enseignement universitaire.



RESTEZ EN LIEN !

 Université de Namur

 universitedenamur

 www.unamur.be/newsletter



Info études

Rue de Bruxelles 85 – 5000 Namur
Tél. : 081/72 50 30 – info.etudes@unamur.be
www.unamur.be/etudes/info-etudes



Membre de l'alliance européenne
European Space University
for Earth and Humanity