



UNIVERSITÉ
DE NAMUR

MÉDECINE



FACULTÉ DE MÉDECINE

Médecine

L'exercice de la médecine requiert la combinaison de qualités humaines et de réflexion basée sur des connaissances scientifiques.

Il est très loin le temps où un médecin pouvait maîtriser l'ensemble du champ des connaissances médicales. Les médecins sont de plus en plus spécialisés, y compris parmi les médecins généralistes, et font souvent appel à des techniques de pointe sophistiquées. Aujourd'hui, l'exercice de la médecine se fait d'abord en équipe.

Dans ce contexte, le bachelier en médecine d'une durée de 3 ans joue un rôle décisif dans la formation des médecins. Il leur fournit les bases scientifiques nécessaires à la compréhension des mécanismes responsables des états de santé et de maladie. L'enseignement des sciences cliniques est par ailleurs initié au cours du bachelier et s'accompagne, dans notre Faculté à l'UNamur, d'un stage de 3 semaines en médecine générale.

La formation en médecine

Les atouts de la formation à l'UNamur

- **Une formation scientifique et humaine**
La formation vous introduit aux mécanismes du vivant et des maladies, à leur diagnostic et à leurs traitements, sans jamais oublier la dimension humaine, psychologique et sociale des relations entre patients et soignants.
- **Une culture d'exigence et de proximité**
Sur le plan pédagogique, la Faculté cultive les principes d'exigence, mais aussi d'accessibilité des enseignants. Ces principes ont fait la réputation de l'UNamur au-delà même des frontières de la Belgique.
- **Des enseignants issus du monde de la santé**
Les enseignants sont des professionnels rigoureux, impliqués en recherche et/ou en clinique, mais qui consacrent aussi leur temps aux étudiants.
- **Des données fondamentales**
La Faculté de médecine s'appuie sur les données biomédicales fondamentales pour définir et mettre à jour son enseignement.

CE QU'EN DISENT LES ÉTUDIANTS !

« J'aime les sciences et les interactions humaines et je souhaite, à l'image des Médecins Sans Frontières, accomplir quelque chose de bien pour le monde. C'est pour ces raisons que j'étudie la médecine.

Je suis très contente d'avoir choisi l'UNamur pour entamer ma formation et y apprendre les fondements essentiels à l'exercice de la médecine. En fin de bachelier, nous réalisons un stage avec un médecin généraliste. C'est l'occasion de pouvoir déjà interagir avec les patients et les médecins. »

Amélie, étudiante



La science et l'art du combat contre la maladie

En tant que médecins, vous jouez un rôle essentiel dans l'éducation du public et des patients et dans la prévention des maladies.

Vos connaissances vous permettent de comprendre les mécanismes impliqués dans la santé de l'être humain et comment leurs dysfonctionnements caractérisent la maladie. Ces connaissances vous préparent à poser un diagnostic et à sélectionner le meilleur traitement.

Sensibles à l'importance de la relation médecin-patient, vous éclairez et accompagnez les personnes qui se confient à vous, du premier jusqu'au dernier jour de leur existence.

VOUS PARTEZ SUR DE BONNES BASES...

- * vous êtes passionnés par le monde médical ;
- * vous êtes sensibles à la souffrance d'autrui et possédez une belle qualité d'écoute ;
- * vous appréciez le travail d'équipe ;
- * vous avez d'excellentes capacités d'observation et d'analyse et travaillez de manière rigoureuse ;
- * vous vous sentez à l'aise dans les matières scientifiques et vous aimez communiquer vos connaissances.



Le bachelier en **médecine**

Pour vous permettre de comprendre le corps humain dans toutes ses subtilités, le début de votre bachelier élargit le socle de vos connaissances acquises en sciences fondamentales (physique, chimie, biologie).

Rapidement, vous apprenez à décrire l'être humain dans son fonctionnement normal d'un point de vue morphologique (histologie, anatomie) et fonctionnel (biochimie, physiologie) et vous approfondissez vos connaissances dans ces domaines, notamment via la génétique, l'embryologie, l'immunologie...

Vous abordez ensuite progressivement l'étude des pathologies (anatomie pathologique, physiopathologie, immunopathologie), de leur diagnostic (sémiologie) et des thérapeutiques (pharmacologie). Vous entrez alors dans la démarche clinique : vous apprenez à examiner les patients, vous suivez les cours de pneumologie et de cardiologie et vous effectuez un stage de trois semaines auprès d'un médecin généraliste.

En parallèle, les cours de psychologie vous introduisent aux spécificités des relations patient-médecin et développent vos compétences communicateurs tandis que la formation en sciences humaines vous amène à réfléchir aux enjeux bioéthiques liés à la pratique médicale et au système de santé.

Finalement, cette formation vous permet de devenir des praticiens à l'esprit ouvert et vous apprend à être à l'écoute d'autrui et à considérer les patients dans leur singularité. Elle vous donne le goût de la formation continue, qui vous suivra toute votre carrière.



Exemple d'horaire type

	LUNDI	MARDI	MERCREDI	JEUDI	VENDREDI
8.30	COURS	COURS	TRAVAUX PRATIQUES		COURS
12.45	COURS				COURS
14.00	TRAVAUX PRATIQUES	COURS		COURS	COURS
					COURS
18.10		TRAVAUX PRATIQUES		TREMPIN	

Cette grille représente un exemple de la charge horaire moyenne en première année de bachelier. Les travaux pratiques (TP) et les exercices (TD) sont organisés en petits groupes et ne sont pas donnés toute l'année ou toutes les semaines.

De la théorie... au service de la pratique

Théorie, séances d'exercices, laboratoires... tout est mis en œuvre pour assurer une maîtrise des concepts et développer des compétences pratiques.

Organisés en petits groupes, les **travaux pratiques et séances d'exercices** vous permettent d'approfondir une partie de la matière et vous initient aux techniques propres à chaque discipline. Vous apprenez à observer et vérifier expérimentalement certaines lois ou certains phénomènes exposés dans les unités d'enseignement (UE) théoriques.

Dans les **laboratoires** de physique, de chimie et de biologie, vous réalisez des expériences et découvrez l'anatomie et la physiologie d'un petit mammifère avant d'aborder celle du corps humain.

En **histologie**, vous observez des tissus et des organes et vous exercez simultanément au diagnostic différentiel.

Des moyens importants vous sont offerts pour vous permettre de vous initier facilement à la **pratique microscopique** : collection de coupes microscopiques de prélèvements humains, microscopes binoculaires, micrographies électroniques, films vidéo ainsi qu'un accès permanent, en ligne, à un atlas microscopique virtuel.

Grâce à la très belle collection de **pièces anatomiques** (squelettes, organes plastinés, modèles en 3D) de la bibliothèque d'anatomie et grâce aux **outils numériques**, vous étudiez la structure du corps humain.

En **épistémologie** et **philosophie de la biomédecine**, vous portez un regard critique sur la discipline médicale et découvrez à l'aide d'outils conceptuels, d'autres médecines du monde.

CE QU'EN DISENT LES ÉTUDIANTS !

« J'aime beaucoup le concept de « classe inversée » du cours de physiologie respiratoire.




Le professeur explique le contenu du syllabus en vidéo. On peut réécouter les vidéos, prendre des notes à l'aise... Ensuite, on assiste à la séance en auditoire pour effectuer des exercices et découvrir si on a bien compris la matière. C'est une technique d'enseignement et d'apprentissage très efficace qui ne consomme pas plus de temps qu'un cours classique après lequel il faut, de toute façon, remettre ses notes en ordre à la maison, puis revoir la matière. Ce cours m'a appris à être plus efficace dans ma manière de travailler ».

Amélie, étudiante

POUR ALLER PLUS LOIN

En plus des activités complémentaires telles que « Intelligence artificielle » et « Etudiant-chercheur », vous avez l'opportunité d'élargir vos horizons d'apprentissage dans une démarche proactive en participant aux conférences organisées par les Facultés.


Le programme

	CRÉDITS / BLOCS		
	1	2	3
SCIENCES FONDAMENTALES			
Biologie	2		
Chimie médicale	5		
Physique médicale	6		
SCIENCES MOLÉCULAIRES ET CELLULAIRES			
Biochimie et biologie cellulaire	5+5	3+7	
Biologie cellulaire du cancer			3
Génétique	6		
Immunologie		3	
Microbiologie médicale			3+3
MORPHOLOGIE			
Anatomie	5	5+5	3
Anatomie pathologique		5	
Anatomie du système nerveux central		3	
Embryologie		3	
Histologie	6+5		
Immunopathologie			2
Imagerie médicale			3
PHYSIOLOGIE ET PHARMACOLOGIE			
Physiologie 	6		
Physiologie cardiovasculaire et ECG		5	
Physiologie respiratoire		2	
Physiologie rénale et digestive 		4	
Endocrinologie et physiologie de la reproduction 		3	
Neurophysiologie		4	
Pharmacologie générale et clinique			4+4

 Ce cours est enseigné selon la pédagogie du Service Learning : apprendre - servir - réfléchir, pour contribuer à une société plus juste et plus durable.

[Plus d'info sur \[www.unamur.be/institution/service-learning\]\(http://www.unamur.be/institution/service-learning\)](http://www.unamur.be/institution/service-learning)

 Ce cours aborde la thématique du développement durable.

 Ce cours est enseigné en anglais.

	CRÉDITS / BLOCS		
	1	2	3
SANTÉ PUBLIQUE			
Biostatistiques	2+2		
Épidémiologie médicale et EBM		3	
Santé publique			2
Bioéthique médicale			3
APPROCHE CLINIQUE ET STAGE			
Sémiologie			3
Cardiologie			7
Pneumologie			7
Introduction à la pratique clinique			4
Psychologie médicale 🌱			3
Stage en médecine générale (3 semaines) 💡			3
SCIENCES HUMAINES			
Psychologie générale 🌱	3		
Sciences religieuses		3	
Philosophie de la biomédecine		2	
One Health - une seule santé			3
LANGUES			
Medical English: reading scientific articles 🇬🇧	2		
TOTAL DES CRÉDITS	60	60	60

ACTIVITÉS COMPLÉMENTAIRES			
Activités d'enseignement supplémentaires, facultatives, accessibles sous réserve de l'accord du jury			
Intelligence artificielle		3	
Etudiant-chercheur		2	



LA PRÉSENTATION OFFICIELLE ET DÉTAILLÉE (volumes horaires, nombre de crédits, répartition par quadrimestre et description de tous les cours) est disponible sur le site web : www.unamur.be/medecine/etudes/med

Conditions d'accès



Pour être admis aux études de bachelier en médecine, vous devez être titulaires d'un diplôme dont vous trouverez la liste sur le site des inscriptions

www.unamur.be/inscription



Outre les conditions générales reprises sur le site des inscriptions, l'accès aux études de bachelier en médecine est conditionné au classement en ordre utile déterminé lors du concours d'entrée unique pour l'ensemble des universités de la Fédération Wallonie-Bruxelles.

www.mesetudes.be/exmd



Par ailleurs, pour les étudiants non-résidents une procédure d'inscription particulière est mise en place. Vous trouverez tous les détails sur le site des inscriptions

www.unamur.be/inscription

Préparation au concours d'entrée

L'Université de Namur vous propose, à partir du début du mois de novembre, des cours préparatoires au concours d'entrée en Médecine.

Ces cours sont consacrés à la **révision** des quatre matières scientifiques (mathématiques, physique, chimie et biologie), et à une préparation de la partie « Communication et analyse critique de l'information ». Ces cours sont aussi conçus pour vous apprendre à maîtriser les techniques spécifiques de ce type d'épreuve basée sur des QCM (questions à choix multiples).

Pratiquement, dans chaque discipline, le programme comporte de nombreuses occasions de vous exercer à ce type de questions et un module est consacré à la manière de se préparer et de répondre à des QCM.

Ce programme est évidemment une aide non-obligatoire qui demande par ailleurs un investissement personnel pour vous préparer au concours.

Pour une information complète sur les programmes et/ou pour vous inscrire à ces cours :

www.unamur.be/etudes/cours-prepa





Le concours et après ?

Si vous êtes classés en ordre utile au concours

Vous pouvez suivre le programme des 60 premiers crédits du bachelier en médecine et présenter les examens selon les règles suivies pour toutes les filières : en janvier, juin et si nécessaire août. Trois sessions d'examens sont donc organisées pour vous permettre de faire la preuve de votre maîtrise des matières.

En janvier, vous présentez les examens sur les cours du premier quadrimestre. En cas d'échec, vous pouvez représenter l'examen concerné en juin et/ou en août. Trois chances donc pour réussir, mais uniquement pour les cours du premier quadrimestre du bloc des 60 premiers crédits. Par la suite, tout examen échoué à la session de janvier ou de juin est automatiquement reporté à la session d'août. Selon le choix des professeurs les examens peuvent faire l'objet d'une évaluation écrite ou orale. Les modalités d'évaluation sont précisées lors du premier cours et sont détaillées sur le site web de l'université.

Si vous n'êtes pas classés en ordre utile au concours

Après la communication des résultats du concours vous aurez la possibilité de rencontrer individuellement des professeurs et/ou des conseillers aux études pour vous aider à clarifier votre projet et à poser le choix le plus approprié.

Mais, pour éviter d'envisager un nouveau choix d'études dans la précipitation à la veille de la rentrée académique, le mieux est certainement de préparer cette éventualité avant de connaître vos résultats. Et pourquoi ne pas le faire dès à présent ? Info études est à votre disposition pendant toute l'année, y compris les vacances scolaires, pour examiner avec vous les différentes possibilités.



[www.unamur.be/etudes/
info-etudes](http://www.unamur.be/etudes/info-etudes)
info.etudes@unamur.be
081/72 50 30



Si vous avez choisi de présenter à nouveau le concours l'année suivante et que vous êtes cette fois admis en bachelier de médecine, vous pourrez valoriser certains crédits obtenus dans des formations alternatives. C'est vrai en particulier si vous avez choisi de vous inscrire au bachelier en sciences biomédicales ou en sciences pharmaceutiques à l'Université de Namur. Les modalités pratiques sont disponibles auprès d'Info études et sur le site web de la Faculté.



Pour vous aider à réussir

Vos méthodes sont-elles adaptées ?

Pour réussir votre première année, vous devez disposer de stratégies efficaces.

Des séances de méthodes de travail sont organisées pour vous familiariser avec les techniques d'apprentissage à l'université :

- prendre des notes claires et complètes ;
- résumer et synthétiser les matières ;
- comprendre les matières en profondeur ;
- mémoriser des quantités importantes d'information ;
- gérer votre temps en période de cours et de blocus ;
- organiser votre travail ;
- anticiper les exigences des enseignants ;
- percevoir les difficultés et les pièges des QCM.

De plus, si vous rencontrez des difficultés dans votre méthode d'étude, la Cellule Interfacultaire d'Appui Pédagogique vous propose un suivi individuel. Tout au long de l'année, un conseiller est à votre disposition pour faire le point sur vos méthodes et techniques d'étude et vous aider à les améliorer.

Mettre la théorie en pratique

Travaux pratiques, séances d'exercices et techniques propres à chaque discipline.

Grâce aux travaux pratiques et séances d'exercices, organisées en petits groupes, vous assimilez la matière plus facilement et vous personnalisez vos contacts avec les enseignants.

ET SI VOUS RENCONTREZ DES DIFFICULTÉS ?

Durant le premier quadrimestre de la première année, la Faculté vous propose des séances de remédiation intégrées dans votre horaire.

La Faculté de médecine organise deux heures de remédiation hebdomadaire pour les étudiants de première année.

Ces séances sont d'abord consacrées à une mise à niveau dans des domaines nécessitant quelques prérequis. Par la suite, elles constituent une révision des différentes matières et une réexplication, par les assistants de certains sujets difficiles abordés au cours.

L'objectif de ces séances est d'éviter que vous ne fassiez face à des lacunes irréversibles.

Après le bachelier

Après obtention du diplôme de bachelier en médecine, vous avez accès au master en médecine (3 ans) organisé dans les autres universités de la Fédération Wallonie Bruxelles : l'Université catholique de Louvain, l'Université libre de Bruxelles et l'Université de Liège. Le master donne accès au diplôme de médecin, mais doit être complété par un master de spécialisation, dont la durée est variable selon la spécialité choisie (médecine générale ou une autre spécialité). Pendant ce master de spécialisation vous perfectionnez vos compétences en pratiquant la médecine. Sous la responsabilité d'un maître de stage, vous êtes alors bien sûr rémunérés.

En tant que diplômés de bachelier en médecine, vous pouvez également accéder aux :

- master en sciences pharmaceutiques ;
- master en sciences biomédicales

organisés à l'UNamur.

LE MASTER DE SPÉCIALISATION EN MÉDECINE GÉNÉRALE

Depuis septembre 2024, l'UNamur offre la possibilité de se spécialiser en médecine générale !

Ce master de spécialisation, codiplômé avec l'UCLouvain, garantit un enseignement pluridisciplinaire, professionnalisant et innovant, qui exploite les expertises développées par chacune des deux universités.

PLUS D'INFORMATIONS SUR :

www.unamur.be/master-de-specialisation-en-medecine-generale



Recherche

Que ce soit en médecine, en sciences biomédicales ou en sciences pharmaceutiques, la Faculté de médecine s'appuie sur les données biomédicales fondamentales pour développer son enseignement et sa recherche. La recherche se réalise au sein des quatre centres. Ces derniers sont affiliés à l'un des 11 instituts de recherche de l'UNamur : le Namur Research Institute for Life Sciences (Narilis) qui promeut les interactions entre les chercheurs fondamentalistes et les médecins ainsi que la construction de ponts entre ce qui se fait au laboratoire et au chevet du malade.

URPhyM : Unité de recherche en physiologie moléculaire

L'URPhyM aborde plusieurs sujets de recherche fondamentale en physiologie moléculaire normale et pathologique. Les progrès récents des connaissances et des techniques biomédicales ont grandement estompé les frontières entre physiologie, biologie cellulaire, génétique moléculaire et biochimie. Les thèmes de recherche abordés par les équipes de l'URPhyM ont en commun l'étude des bases moléculaires, des fonctions biologiques normales et de certaines maladies.

NTHC : Namur Thrombosis & Hemostasis Center

Le NTHC est un centre pluridisciplinaire dédié au patient, issu de la synergie entre le Département de Pharmacie de l'UNamur et les différentes spécialités cliniques du CHU UCL Namur impliquées dans les troubles thrombotiques et les désordres de l'hémostase. Il vise à optimiser la prise en charge diagnostique et thérapeutique de ces affections, en intégrant les expertises médicales et pharmaceutiques pour améliorer la santé publique.

Le principal objectif clinique du centre est de favoriser l'utilisation raisonnée des traitements anticoagulants et antiplaquettaires, tout en réduisant au maximum les risques d'effets indésirables, grâce à des stratégies personnalisées et fondées sur les meilleures données disponibles.

NAMEDIC : Namur Drug Design & Discovery Center

Les activités de recherche du NAMEDIC sont centrées sur la conception de nouveaux médicaments. Les domaines d'expertise de ce centre sont la conception, la synthèse chimique et l'évaluation pharmacologique tant in vivo qu'in vitro de molécules à visée thérapeutique ou diagnostique. La cristallographie, les études expérimentales et théoriques des paramètres physico-chimiques et toxicologiques font également partie de ses domaines de compétences.

URPC : Unité de Recherche en Pharmacologie et toxicologie Clinique

Cette unité mène des recherches visant à évaluer l'efficacité, la sécurité et l'impact clinique des médicaments et des interventions médicales. Elle développe une approche translationnelle et interdisciplinaire, allant de l'analyse pharmacologique et toxicologique à l'application clinique, avec pour objectif d'améliorer l'usage des médicaments et la sécurité des patients au bénéfice de la santé publique.



Les professions

Pour différentes raisons de politique de la santé, le nombre de médecins qui seront admis à pratiquer la médecine générale ou spécialisée dans le cadre de l'INAMI, c'est-à-dire de la Sécurité Sociale belge, est limité.

Généralistes et spécialistes

Après un tronc commun de 6 ans (3 ans de bachelier et 3 ans de master), les étudiants devenus médecins peuvent compléter leurs études par un master de spécialisation soit en médecine générale soit en médecine spécialisée.

La **médecine générale** est une spécialité clinique orientée vers les soins de première ligne possédant ses propres caractéristiques : activité variée embrassant tous les champs de la médecine avec une approche globale et longitudinale (au fil du temps), centrée sur la personne, et intervenant à un stade précoce et indifférencié du développement de la maladie. Le médecin généraliste établit une relation de confiance durable et privilégiée avec ses patients, ce qui lui permet d'être un acteur central de la prise en charge des patients. Les pratiques de médecine générale sont variées (en solo, en pratique de groupe ou de réseau, en maison médicale...

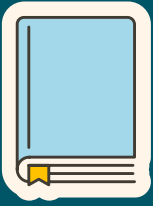
La **médecine spécialisée** a la particularité de focaliser l'activité du médecin dans un domaine qui a sa prédilection, ce qui lui permet d'y acquérir des compétences approfondies et d'accumuler une expérience spécifique, au fil du temps. Certaines spécialités ne se pratiquent qu'à l'hôpital, d'autres soit en privé, soit à l'hôpital. Certaines sont très proches des malades, d'autres moins (laboratoire). Certaines imposent un travail et des horaires lourds, d'autres, plus confortables, restent compatibles avec un horaire sur mesure. Toutes procurent de grandes satisfactions intellectuelles. Toutes sont très utiles à celles et ceux qui souffrent.

Autres possibilités

Parmi les autres débouchés, mentionnons la recherche scientifique, par exemple dans le cadre du Fonds National de la Recherche Scientifique qui accorde des mandats d'Aspirants de Recherche, la santé publique (médecine du travail, expertises, hygiène, gestion hospitalière), la médecine tropicale et la coopération au développement, l'informatique médicale, la pharmacologie, la toxicologie, le journalisme scientifique, le droit médical.







Renseignements pratiques

Info études

Rue de Bruxelles 85 • B-5000 Namur

Permanences du mardi au vendredi de 9h à 13h
et le mercredi de 14h à 16h30.

Tél. : 081/72 50 30 • info.etudes@unamur.be
www.unamur.be/etudes/info-etudes



Service des inscriptions

Rue de Bruxelles 85 • B-5000 Namur

PERMANENCES

- * Téléphone : du lundi au vendredi, de 10h à 12h
- * Accueil : du lundi au vendredi, de 12h30 à 14h
- * Financabilité : le mercredi de 12h45 à 14h

Ces permanences sont élargies en période de rentrée académique.

**Nous vous invitons à consulter les horaires sur le web
avant votre passage.**

Tél. : 081/72 40 17 | inscriptions@unamur.be
www.unamur.be/inscription



Service logements

Rue de Bruxelles 61 • B-5000 Namur

Permanences les lundis, mardis, jeudis et vendredis

- * de 11h à 13h, de septembre à juin
- * de 9h à 12h durant les vacances de printemps,
en juillet et en août

Tél. : 081/72 50 82
www.unamur.be/campus/vivre/logements



Secrétariat de la Faculté de médecine

Place du Palais de Justice • B-5000 Namur

Tél. : 081/72 43 47

administration-medecine@unamur.be
www.unamur.be/medecine



Vos rendez-vous

Cours ouverts

Une occasion de suivre une grande variété de cours de première année pour prendre le pouls de la vie étudiante.

Portes ouvertes

Deux demi-journées pour faire le plein d'informations sur les études et la vie à l'UNamur.

Cours préparatoires

Des cours adaptés à chaque programme pour réviser les matières du secondaire et découvrir l'enseignement universitaire.



RESTEZ EN LIEN !

-  Université de Namur
-  universitedenamur
-  www.unamur.be/newsletter



Info études

Rue de Bruxelles 85 – 5000 Namur
Tél. : 081/72 50 30 – info.etudes@unamur.be
www.unamur.be/etudes/info-etudes



Membre de l'alliance européenne
European Space University
for Earth and Humanity